



WWF

BOLETÍN

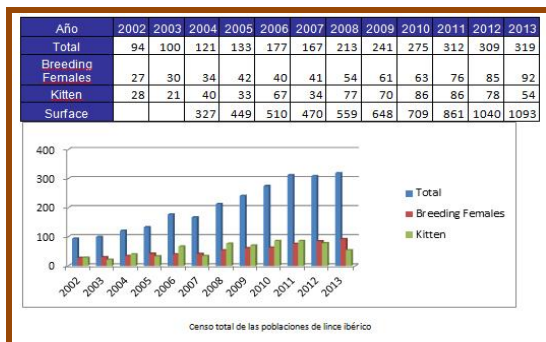
NÚMERO 2
MAYO 2014

Info Lince

NOVEDADES

CENSO 2013 LINCE: muertes por atropellos y enfermedad del conejo

La Junta de Andalucía hizo públicos a principios de 2014 los datos del censo de Lince ibérico de 2013. A pesar de los esfuerzos realizados para recuperar la especie, el número de ejemplares se estanca en 319, tan sólo ocho más que en 2012.



(Gráfico: Censo total de las poblaciones de lince ibérico; fuente Junta de Andalucía)

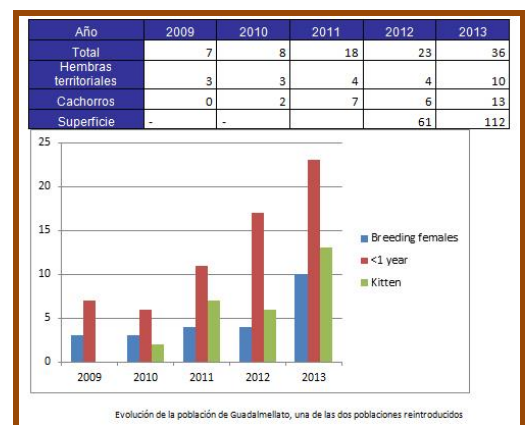
Según WWF, este estancamiento se debe a la aparición de una nueva cepa de la enfermedad del conejo (RHD) y al incremento de muertes por atropellos, que han ascendido a 14 en 2013.

http://www.wwf.es/noticias/sala_de_prensa/noticias_de_especies.cfm?27320/WWF-alerta-de-la-disminucion-de-casi-el-40--de-cachorros-de-lince-ibrico-en-Andaluca WWF alerta de la disminución de casi el 40% de cachorros de lince ibérico en Andalucía

Lo más destacable de 2013:

La enfermedad del conejo ha sido un grave problema durante 2013. Este problema no se ha notado tanto en las poblaciones reintroducidas (Guadalmellato y Guarrizas), que se sitúan en zonas de alta densidad de conejo y donde aún queda mucha superficie

disponible; estas poblaciones han experimentado un aumento considerable (contribuyendo a 'maquillar' los resultados generales).

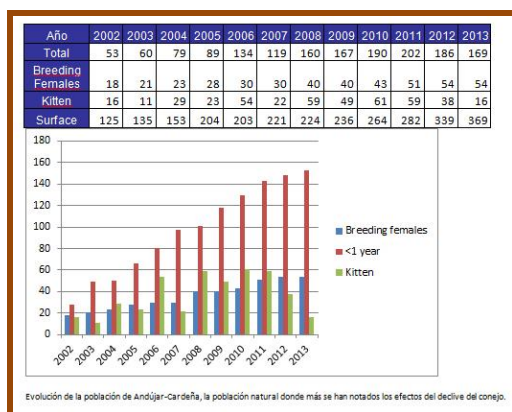


(Gráfico: Evolución de la población de Guadalmellato, una de las dos poblaciones reintroducidas; fuente: Junta de Andalucía)

Sin embargo, las poblaciones históricas (Andújar-Cardena y Doñana) han sufrido un tremendo revés, y el número de cachorros ha descendido en torno al 40%. Este descenso es más patente en Andújar, donde se detectó la nueva RHD, hace más de dos años.

Durante 2013 se comenzaron a sentir los efectos de la enfermedad del conejo en Doñana y, de seguir así, 2014 será desastroso. Dentro de este preocupante y desolador panorama, se ha conseguido mantener estable el número de territorios de hembras reproductoras y de individuos mayores de un año. Sin embargo, estas poblaciones han envejecido y no ha habido casi incorporación de juveniles.

En consecuencia, si la situación del conejo no mejora de forma inmediata, las poblaciones de Andújar y Doñana comenzarán a decaer.



(Gráfico: Evolución de la población de Andújar-Cardeña, la población natural donde más se han notado los efectos del declive del conejo; fuente: Junta de Andalucía)

Para intentar paliar esta dramática situación, se puso en marcha un plan de choque en Andújar, en el que participaban todos los organismos con competencias en la zona. De forma paralela, se ha establecido un seguimiento más intensivo de las poblaciones de conejos para ver cómo evolucionan ante esta nueva cepa de la enfermedad y ver si existían otros factores.

WWF ha reclamado desde hace tiempo a las diferentes administraciones implicadas el desarrollo de adecuados planes de gestión del conejo. La ONG también alertó hace más de un año sobre el impacto de la nueva cepa de la RHD. Esta insistencia y los datos aportados por el proyecto **Life Iberlince** han motivado que la problemática del conejo y su enfermedad fueran tratados en la última reunión del Grupo de Trabajo de Fauna y Flora celebrada el 29 de enero de 2014.

Uno de los resultados de esta reunión fue la creación de un grupo de trabajo específico del conejo con la participación de todas las comunidades autónomas, que se reunirá por primera vez a partir de abril de abril.

WWF seguirá reclamando que se apruebe una **Estrategia Nacional para la gestión del conejo** y que cada CCAA desarrolle y aplique los correspondientes planes regionales, para que la gestión de esta especie no se siga haciendo “a ciegas”.

WWF QUIERE EVITAR QUE 2014 SEA OTRO AÑO NEGRO PARA EL LINCE IBÉRICO

El año 2013 se cerró con un total de 14 atropellos, casi la mitad de ellos concentrados en dos puntos negros. Esta es la cifra más alta de la historia, no solo en datos absolutos, incluso en porcentaje de la población (casi un 5%).

Además, 2014 ha comenzado de manera dramática con **seis atropellos en el primer cuatrimestre**, uno de ellos por un tren convencional.

<http://www.lifeline.org/visorNoticias.aspx?6964%3d313735> Aparece un lince atropellado en la provincia de Córdoba

<http://www.lifeline.org/visorNoticias.aspx?6964%3d313637> Lince atropellado en la A-483 dentro del término municipal de Almonte (Huelva)

<http://www.lifeline.org/visorNoticias.aspx?6964%3d313634> Lince atropellado en la N-420 en la zona de Azuel (Córdoba)

<http://www.lifeline.org/visorNoticias.aspx?6964%3d313635> Aparece el cadáver de un lince muerto en la zona de Guarrizas

Según Ramón Pérez de Ayala, Responsable del Proyecto Life Lince en WWF España, “Es inaceptable esta sangría de muertes de linces en nuestras infraestructuras por la inacción del Ministerio de Fomento, en los mismos puntos negros ya señalados en reiteradas ocasiones. En estos dos casos, se trata de los tramos donde ya ha habido más muertes, tanto de linces como de otras especies”. Y añade: “Desde WWF ya hemos enviado una carta de denuncia a la titular del Ministerio de Fomento solicitando acción inmediata para que 2014 no sea otro año negro para el lince como lo fue 2013, con un total de 14 atropellos”.

ACCIÓN ONLINE ‘NI UN LINCE MÁS ATROPELLADO’

Sin embargo, el Ministerio de Fomento sigue sin reaccionar y el número de atropellos sigue aumentando de forma exponencial. Para poner freno a esta sangría, desde WWF estamos realizando una recogida de firmas online con el objetivo de exigir que se arreglen los puntos negros en las carreteras.

(Acción online en <http://www.wwfenaccion.com/lince>)



IDEAS PARA CONSERVAR EL LINCE IBÉRICO

La SECEM (Sociedad Española para la conservación y estudio de los mamíferos), dentro del marco del proyecto Life “Iberlince”, ha presentado un libro de ideas para conservar al lince ibérico (http://issuu.com/secem/docs/ideas_para_conservar_al_lince_ib_r).

Esta publicación recoge casi **40 ideas novedosas** para proteger al felino más amenazado del mundo, aportadas desde diferentes ámbitos profesionales. El libro ofrece una serie de acciones que podrían llevarse a cabo, pero también invita a la reflexión sobre nuevas posibilidades o nuevos enfoques para afrontar antiguas cuestiones.

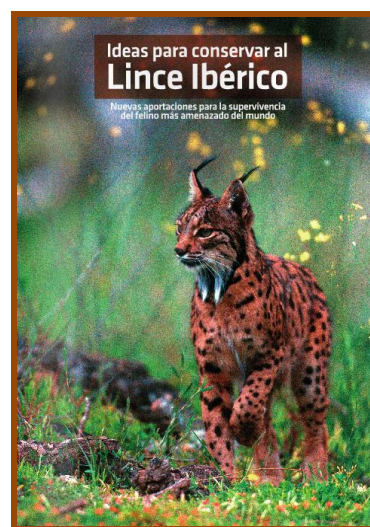
Una de las primeras sorpresas es precisamente la ausencia de nuevas propuesta de investigación. Esto puede deberse a que los autores han considerado que ya existe suficiente conocimiento para trabajar en la conservación del lince; o bien a que ya se está trabajando en los campos donde existen lagunas de conocimiento, como el caso de la dispersión de los lince juveniles, así como la gestión del conejo y sus enfermedades.

Un primer bloque de medidas, podríamos decir “convencionales”, son las actuaciones sobre el terreno. Un 18% de las propuestas son de mejora de hábitat y otro 18% hacen referencia a las reintroducciones de ejemplares. Gran parte de estas propuestas ya están siendo ejecutadas aunque se proponen nuevos enfoques, como por ejemplo el trabajo para recuperar el hábitat del lince en los olivares.

Los dos bloques con mayor número de propuestas son los que se centran en la comunicación y/o concienciación, con un 46% y las ideas de perfil socioeconómico, con un 41%, así como un 13% de propuestas de mejora de coordinación. En este último bloque de ideas hay una gran disparidad y muchas de ellas son complicadas de llevar a cabo, sin embargo señalan un camino a seguir. Además, la gran diferencia en el número de propuestas en estos campos con respecto a los bloques anteriores hace que sea necesario plantearse si se han agotado las ideas tradicionales de conservación o si, por el contrario, se debe a que este tipo de acciones se han dejado abandonadas.

Actualmente, el trabajo sobre el terreno está en su inmensa mayoría cubierto por el proyecto Life “Iberlince”, aunque faltan políticas que contribuyan a consolidar el actual trabajo en los próximos años.

Por otro lado, tal y como se indica en el libro, la comunicación y la sensibilización son los campos donde más se puede avanzar para complementar el trabajo in situ.



SUeltas DE LINCES

En estos últimos meses se han liberado cuatro lince para reforzar las dos poblaciones reintroducidas, dos en cada una de las poblaciones

Durante el último año y medio se han realizado los estudios y los trabajos de campo necesarios para la selección de áreas de reintroducción del lince. La última reunión para tratar este tema tuvo lugar en marzo en Cazalla de la Sierra (Sevilla). El resultado fue la elección de los lugares donde se podrán realizar sueltas durante los próximos meses: Vale do Guadiana (Portugal), Valle de Matachel (Extremadura) y Campo de Calatrava (Castilla-La Mancha). La decisión definitiva se comunicará en mayo después de precisar ciertos aspectos biológicos y sociales de las sueltas. De este modo, las reintroducciones comenzarán en junio.

Ver noticia: (<http://tinyurl.com/o5q7zwc>)

WWF celebra que se siga avanzando en la preparación de territorios para crear nuevas poblaciones y destaca el esfuerzo realizado por todos los socios de proyecto Life Iberlince.

En Castilla-La Mancha, donde la ONG WWF también está trabajando sobre el terreno, las actuaciones preparatorias avanzan a buen ritmo y cuentan con el apoyo y el entusiasmo de ayuntamientos, población local y propietarios.

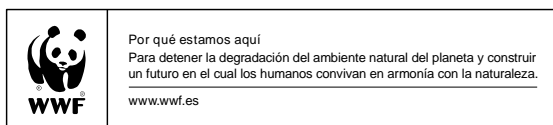
Esta publicación se edita en el marco del proyecto "Iberian lynx conservation project: looking into the future" que WWF España desarrolla con la financiación de WWF Holanda. Este proyecto supone un complemento y un apoyo estratégico a otras actuaciones desarrolladas por la organización para la conservación de la especie

Contacto:

Ramón Pérez de Ayala
Programa de Especies de WWF España
rapayala@wwf.es Tlf +34 91 354 0578

Cristina Martín
Comunicación WWF España
cmartin@wwf.es Tlf +34 91 354 0578

WWF España agradece la reproducción del contenido del presente Info Lince, siempre y cuando se cite expresamente la fuente.



© 1986. Logotipo del Panda de WWF y © WWF, Panda y Living Planet son Marcas Registradas de WWF World Wide Fund for Nature (Inicialmente World Wildlife Fund), WWF España, Gran Vía de San Francisco 8-D, 28005 Madrid, t: 91 354 05 78, e: info@wwf.es, www.wwf.es

Aun así, WWF recuerda que hay que ser extremadamente cuidadosos y dar todos los pasos necesarios antes de proceder a la suelta de ejemplares en nuevos territorios para garantizar el éxito de esta actuación.

En estos momentos es necesario conseguir algún avance en la disminución de la mortalidad por causas no naturales principalmente las debidas al control de predadores y a las carreteras, antes de tomar la decisión definitiva.



(Foto: Suelta de lince. EFE)