

Info Lince~

¡Bienvenido! Tiene en sus manos el nuevo **Info Lince**, un boletín editado en dos versiones, español e [inglés](#), que intentará dar a conocer la realidad de una de las especies más amenazadas del planeta.

Cada cuatro meses haremos un repaso de las últimas **novedades** y analizaremos en profundidad un tema de **actualidad**.

En este primer número hablaremos del nuevo proyecto **Life+ Iberlince** en el que participan varios socios españoles y portugueses, entre ellos WWF. El proyecto busca expandir la presencia de la especie más allá de las fronteras de Andalucía, en un primer paso para recuperar su distribución histórica.

También viajaremos en el tiempo para observar la **evolución de las poblaciones de lince** durante el último siglo, incluyendo los datos del censo de 2011.

NOVEDADES

Colonizando más territorios

Gracias a la ubicación de cámaras- trampa por parte de los técnicos de la Consejería de Medio ambiente de Castilla la Mancha, se ha podido localizar en el mes de Abril **un nuevo ejemplar de lince ibérico en el sur de Castilla-La Mancha**. Al mismo tiempo, distintos medios de comunicación han recogido informaciones sobre la posible presencia de la especie en otras comunidades autónomas como Extremadura, Castilla y León o Madrid.



Ver vídeos de lince grabados por cámara-trampa [aquí](#)

Se trata de muy buenas noticias, si bien es cierto que deben ser tomadas con cautela puesto que, de haber ejemplares en estas zonas, es probable que no formen

poblaciones, sino que se trate de individuos aislados.



Captura mediante fototrampeo de Fontana (Foto: Junta de Castilla- La Mancha)

Lo cierto es que estas tres CCAA son áreas potenciales de distribución de la especie y en los próximos años serán de suma importancia para su expansión.

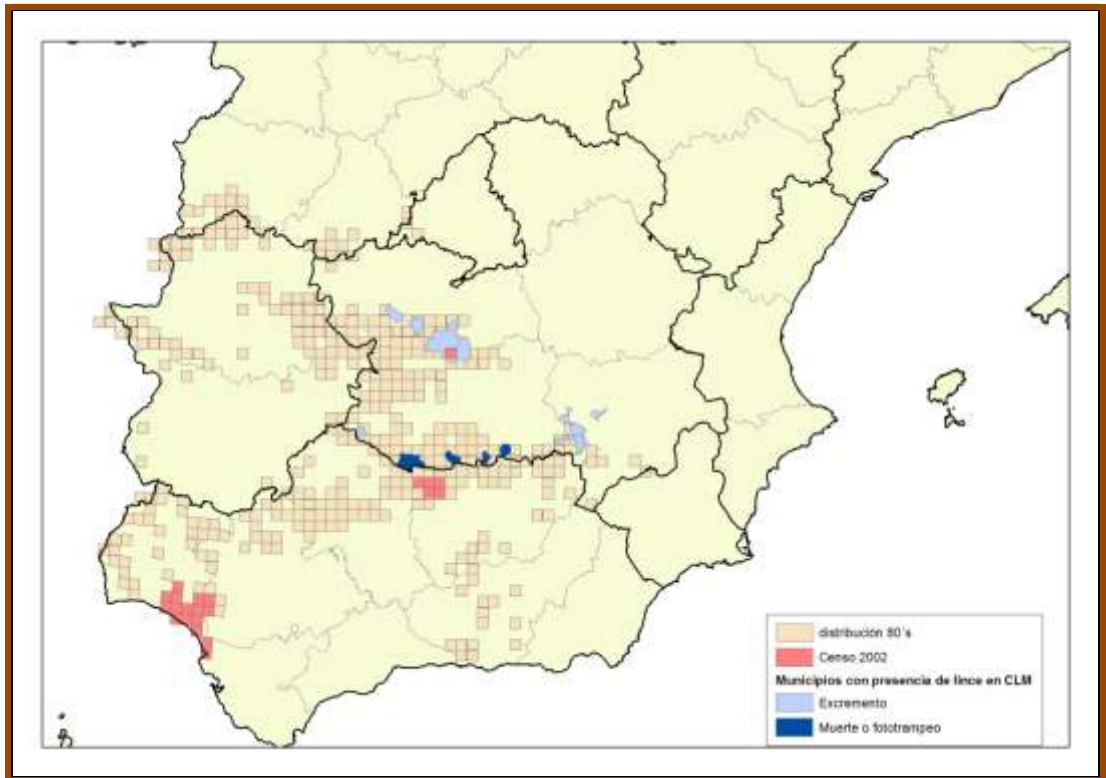
Es urgente que las diferentes administraciones autonómicas pongan todos los medios a su alcance.

Comunidades como Castilla y León, y Madrid, deberían, como mínimo, redactar y comenzar a aplicar los correspondientes planes de recuperación de la especie – que deberían haber sido aprobados antes de diciembre de 2010. Por su parte, los gobiernos de Castilla-La Mancha y Extremadura deben intensificar sus

esfuerzos en el marco de los actuales proyectos y planes, para que se mejoren y potencien las condiciones que garanticen la supervivencia de la especie, evitando las amenazas actuales y anticipándose a otras como el posible **control de predadores por medio de lazos y venenos**, una de las causas históricas de

la desaparición de la especie en toda España.

De estas cuatro comunidades autónomas, la única con datos contrastados de presencia de la especie en los últimos 10 años es **Castilla - La Mancha** (ver mapa).



Localización de los datos positivos de lince ibérico en los últimos 10 años en Castilla la Mancha y distribución de los censos del 88 y 2002. (6 animales identificados mediante fototrampeo, 1 individuo muerto por atropello y 18 excrementos positivos)

Sueltas 2011-2012

Se ha continuado con las sueltas de refuerzo de las dos nuevas poblaciones reintroducidas. En la presente temporada se han soltado 7 individuos en el núcleo del Guarizas (Jaén) – 3 machos y 4 hembras – y 7 en Guadalmellato (Córdoba) – 3 machos y 4 hembras –.

13 de ellos procedían del programa de cría en cautividad, y han seguido un programa de pre adaptación, previo a su suelta.

Hay que destacar que es la primera vez que una hembra nacida en cautividad, tiene una camada. *Granadilla* ha tenido una camada de cuatro cachorros.

La rápida adaptación al campo de estos individuos, supone un gran paso para el éxito de los programas de reintroducción.



Hacer click [aquí](#) para ver tabla de sueltas

En estas tres temporadas se ha conseguido asentar a la mayoría de los individuos, alcanzándose un éxito que ronda el 70%, muy superior al esperado.

Linces capturados en cepos

De entre las causas de mortalidad no natural, las más preocupantes son las prácticas ilegales de control de predadores, como los cepos.

Recientemente se recuperaba el cadáver de *Hispano* en la zona de reintroducción de Guadalmellato (Córdoba) dentro de un azud del río Guadalquivir, con el cepto aún en su pata.



Lince Hispano, muerto en 2011 en un cepto (Foto: Junta de Andalucía)

Es necesario que las autoridades lleven a cabo una exhaustiva investigación, sobre éste y otros casos similares, que permita localizar a los culpables y ponerlos a disposición de la justicia. Los cepos constituyen un método ilegal de captura, prohibidos por su crueldad y por su falta de selectividad desde hace más de 20 años, tanto por las leyes nacionales como internacionales. Además, se trata de un grave delito perseguido por el código penal.

Las carreteras, trampa mortal

La reciente muerte por atropello de dos linces supone una mala noticia. La primera se ha producido en la comarca de Doñana, en la A-49, dentro del término municipal de La Palma del Condado (Huelva). Se trataba de *Habichuela*, una hembra nacida en 2011. Aunque la autopsia no ha sido determinante, todo parece indicar que la muerte ha sido causa de un atropello.

La segunda muerte se producía en la zona de reintroducciones de Guadalmellato, en el término municipal de Adamuz (Córdoba), en la carretera A-300. El individuo era *Hiades*, una hembra nacida en 2011 el centro de cría en cautividad de la Olivilla (Jaén) y liberada recientemente.

En la población de Doñana – Aljarafe, hay que sumar otro atropello a principios de año, sucedido en la misma A-49, a la altura del La Palma del Condado.

Pese a que se han solucionado gran parte de los problemas conocidos de la red viaria en esta zona, la expansión de la población de lince hace que comience a aparecer en áreas muy alejadas de su distribución habitual, donde las medidas de prevención de este tipo de sucesos no están aún suficientemente desarrolladas.

El nuevo reto es conseguir que los linces de Doñana no queden aislados del resto de la población de la especie, para lo que se hace necesario mejorar la permeabilización de la A-49 (autovía Sevilla-Huelva), responsabilidad del Ministerio de Fomento.



Cachorro de lince. Programa de conservación exsitu del Lince Ibérico (Foto: Ministerio de medio Ambiente)

Paralelamente hay que trabajar en la creación de corredores ecológicos más allá de esta barrera.

En cuanto a la población reintroducida de Guadalmellato (Córdoba), WWF considera vital incrementar los esfuerzos para adaptar la red viaria.

Cría en cautividad, un éxito

Los resultados en la temporada de cría 2012 en los 5 centros de cría, han superado todas las expectativas,

mejorando ostensiblemente las estadísticas de años anteriores.

En la **temporada 2012, han nacido un total de 58 cachorros**. 3 en Granadilla, 13 en El Acebuche, 21 en Olivilla y 21 en Silves. Además, el porcentaje de supervivencia durante la etapa perinatal, la más sensible, ha sido también muy elevado, con 44 cachorros vivos en este momento.



Para ver en directo a los cachorros, haz click [aquí](#)

Se han emparejado 28 hembras, un número similar al del 2011, en el que 25 cachorros sobrevivieron tras la fase de destete. Este año, sin embargo, ha copulado un porcentaje mayor de hembras (24), quedando gestantes la mayoría (20).

Lo más excepcional de la temporada ha sido el **número inusitadamente alto de cachorros por camadas**, de los 20 partos 7 han sido de 4 cachorros, 8 partos de 3 cachorros, 1 parto de 2 cachorros y 4 partos de 1 cachorro.

También es buena noticia que haya pocos cachorros con necesidad de criarlos a mano. Tan sólo hay dos en Silves y uno en Olivilla, gracias a que, en los casos en los que ha sido posible, se han dado en adopción a algunos de los cachorros rechazados por sus madres.

La mayor parte de estos ejemplares se destinará a las sueltas, para reforzar las actuales poblaciones reintroducidas, o para la creación de otras nuevas.

Nuevo LIFE-Lince



Logo del nuevo proyecto Life+

En Septiembre del 2011 ha comenzado un nuevo proyecto, se trata de *Life Iberlince: Recuperación de la distribución histórica de lince ibérico (Lynx pardinus) en España y Portugal*. Con él comienza un nuevo ciclo en la conservación del lince ibérico, en el que se pretende expandir su área de presencia estable más allá de los límites de Andalucía. El proyecto tiene una duración prevista de 5 años (2011-2016) y un presupuesto de 34.015.188 euros, de los cuales la Comunidad Europea financia un 61 % algo más de 20,9 millones de euros mientras que el resto de los socios aportan el 38%, unos 13 millones de euros. Este es el presupuesto más elevado que se ha invertido en un proyecto Life.

Objetivo: Linces fuera de peligro

En este nuevo proyecto, las metas son muy ambiciosas. El objetivo global busca disminuir una categoría el grado de amenaza del lince ibérico según [la lista roja de la UICN](#), pasando de 'En peligro crítico de extinción' a 'En peligro de extinción'.

Para lograr este resultado, se han establecido varias metas específicas: **Aumentar** el número de individuos de las poblaciones actuales de lince ibérico, alcanzando al menos 70 hembras territoriales en la zona Este de Sierra Morena (50 en Andújar- Cardeña, 10 en Guadalmellato y 10 en Guarrizas) y 25 en Doñana-Aljarafé.

Establecer cuatro nuevas poblaciones de lince ibérico con cinco territorios de

hembras en Portugal, Castilla – La Mancha, Extremadura y Andalucía.

Identificar y preparar cuatro nuevas áreas para albergar futuras poblaciones de lince ibérico en Portugal, Castilla – La Mancha, Extremadura y Andalucía. El proyecto está coordinado por la Junta de Andalucía, y en él participan un total de 17 socios, entre ellas 9 Administraciones, varias asociaciones de caza, varias ONG y una empresa audiovisual.

WWF participa como socio beneficiario, realizando labores de conservación y adecuación sobre el terreno en Andalucía y Castilla–La Mancha, para expandir la población de lince ibérico y contribuir a su recuperación, aportando su experiencia y conocimientos adquiridos tras más de 12 años de trabajo sobre el terreno.

Situación del Lince en España ~

Camino de la Extinción

En la **década de los 80** se realizaba un primer censo nacional del lince ibérico (*Rodríguez y Delibes, 1990*), cuyos resultados estimaban una población de 600-1200 linces (unas 350 hembras reproductoras) distribuidos en 48 núcleos de presencia estable, agrupados en 9 poblaciones, ocupando una superficie total de 11.000 km².

En la **década de los 90** la enfermedad hemorrágica vírica (RHV) incidió sobre las poblaciones de conejo (presa principal del lince ibérico), llegando a causar su total desaparición en zonas donde era tradicionalmente abundante.

Por esta razón, a comienzos del presente siglo, se llevaba a cabo un nuevo censo nacional que se valía de **dos nuevas herramientas, el análisis genético de excrementos y el fototrampeo**.

Este estudio reflejó una estimación de la población de 84-143 individuos mayores de un año y 20-31 territorios de hembras reproductoras, repartidos en dos

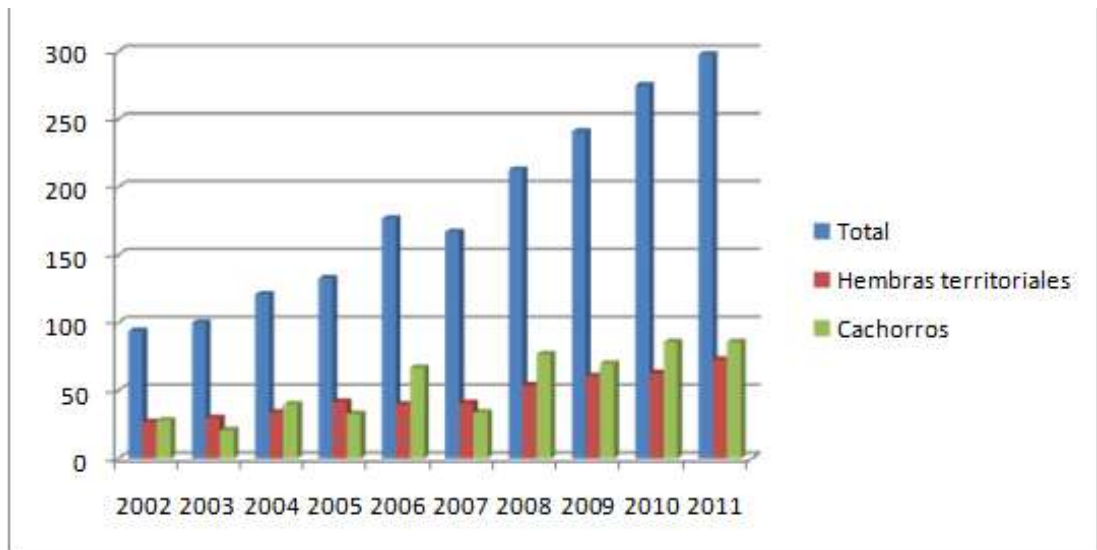
poblaciones estables (Andújar-Cardena y Doñana), ocupando menos de 500 km² y una muestra aislada en Montes de Toledo (*Guzmán et al 2004*).

Este estudio hizo saltar la alarma internacional y el lince paso a incluirse en la **categoría de peligro crítico de extinción** por la UICN.



Lince Ibérico (Foto: Jesús Cobo/WWF España)

Una luz de esperanza para la especie



Evolución de la población total de lince ibérico entre 2002 y 2011

Desde entonces se han implementado varios proyectos de recuperación de la especie. Ya en el año 2000 WWF comenzó a trabajar junto con la Fundación Biodiversidad y la Fundación CBD Hábitat, en lo que sería la semilla de las medidas de recuperación de la especie.

Se realizaron una serie de **convenios piloto con varias propiedades privadas**, en las que se fueron haciendo actuaciones encaminadas a la conservación de las poblaciones de conejo (que representa entre el 90 y el 100% de la dieta del felino), con actuaciones como cercados de reintroducción, construcción de vivares, siembras, desbroces, etc. Estas pautas han sido seguidas y mejoradas, en todos los proyectos de recuperación realizados desde entonces, la mayoría de ellos liderados por la Junta de Andalucía, con la participación de numerosas entidades y actores, entre los que destacan los propietarios de fincas cinegéticas.

Los proyectos han enfocado el esfuerzo en estabilizar, reforzar y recuperar las dos poblaciones reproductoras existentes, y más recientemente en crear nuevas poblaciones. Paralelamente se ha llevado a cabo una intensa labor de seguimiento, tanto del lince, como del conejo, cuya finalidad no es únicamente conocer la

evolución de las poblaciones, sino también monitorizar la respuesta a las labores realizadas. Este seguimiento refleja un éxito incuestionable.

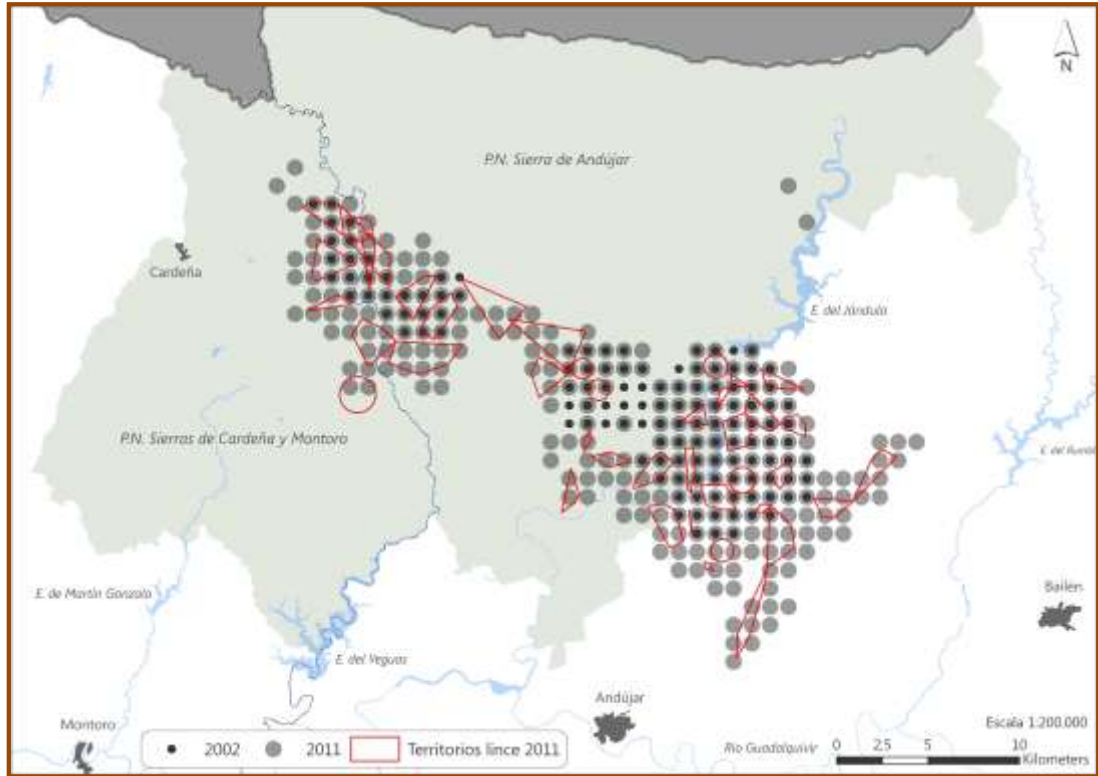


Suelta de conejos en un vivar contruidos para la recuperación de las poblaciones de conejos (Foto: WWF)

En una década, las poblaciones naturales se han triplicado y la superficie de presencia permanente se ha duplicado. Además, gracias a las reintroducciones, ha sido posible establecer dos nuevas poblaciones.

Al mismo tiempo se ha creado una población en cautividad que ronda el centenar de individuos y que ha comenzado a aportar lince para las sueltas en campo.

Población de Sierra Morena (Andújar - Cardena)



Evolución de la población de Andújar-Cardena entre los años 2002 y 2011, representada mediante cuadrículas de 1x1km (Fuente: Junta de Andalucía)

La población de Sierra Morena se encuentra distribuida en su mayoría dentro de los Parques Naturales de Cardena (Córdoba) y Andújar (Jaén), y existe un número importante al Este de los límites de este último.

La firma de convenios con las propiedades privadas ha sido una herramienta fundamental. Ya en 2004, toda la superficie con presencia de lince tenía un convenio firmado con alguna de las entidades que trabajan en la zona.

Entre 2004 y 2011 se ha experimentado un incremento de la superficie de presencia estable de lince ibérico de un 76%: de 153 km² a 270 km².

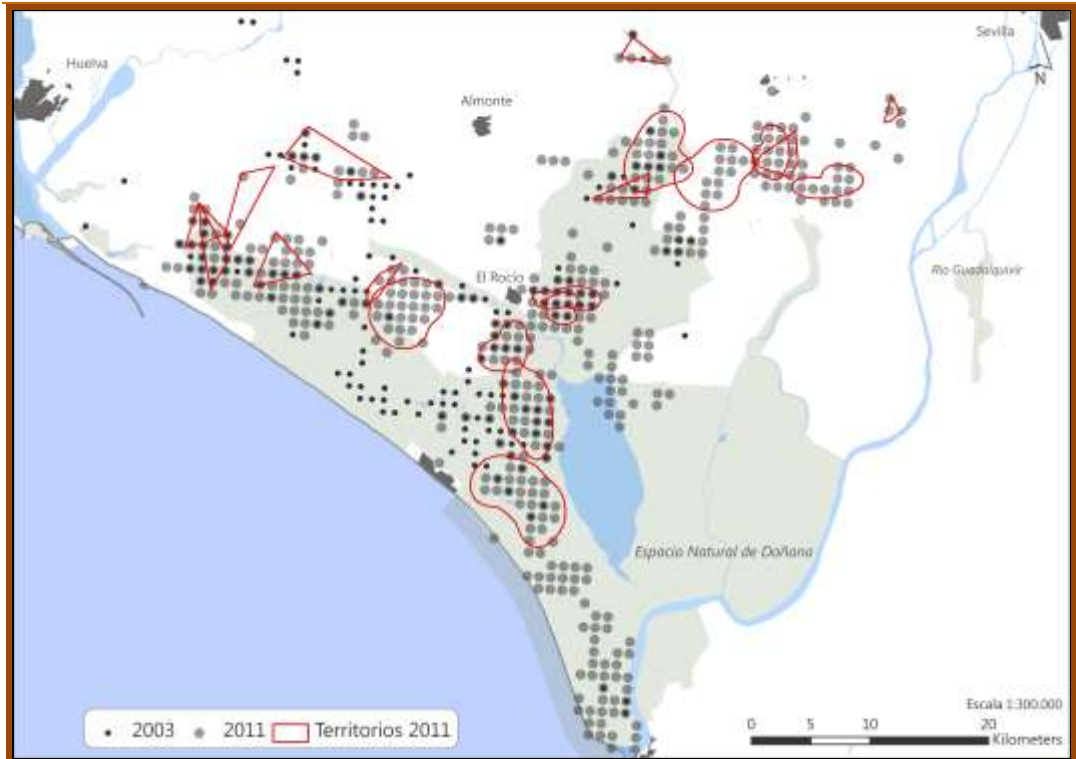
De los dos núcleos iniciales (Jándula y Yeguas) se ha llegado a una única población, creándose 3 nuevos territorios en los terrenos que separaban ambos. En ese período, la población de lince aumentó de 79 individuos en 2004 hasta

192 en 2011 (143%) y el número de hembras reproductoras se ha visto incrementado de 23 a 50. (117%).



Colocación de un pastor eléctrico (Foto: WWF España)

Población de Doñana - Aljarafe



Evolución de la población de Doñana-Aljarafe entre los años 2003 y 2011 representada mediante cuadrículas de 1x1 km (fuente Junta de Andalucía)

La población de Doñana-Aljarafe no presenta un núcleo tan bien definido como el de Sierra Morena, comportándose como una metapoblación (conjunto de poblaciones o núcleos que están interconectadas por fenómenos ocasionales de emigración e inmigración).

La ubicación de estas poblaciones es independiente de la figura de protección del espacio. Existiendo poblaciones dentro del Espacio Natural de Doñana, y fuera de él. Estos núcleos no permanecen aislados y cerrados, sino que, por el contrario, existe un **movimiento relativamente fluido de ejemplares** de uno a otro.

Comparando la superficie con presencia de lince ibérico en el año 2004 (en este año todas las fincas con presencia de lince estaban dotadas de un convenio de

colaboración), con los datos de 2011, se puede comprobar que **la superficie se ha incrementado en un 240%**, pasando 174 km² en 2004 a 591 km² en 2011.

Este incremento de superficie, al igual que en Sierra Morena, está estrechamente ligado a las actuaciones realizadas para la mejora de hábitat y de las poblaciones de conejo. El dato más destacable es la **formación de un núcleo poblacional en Aznalcázar-La Puebla**, al que en 2005 llega un ejemplar procedente de Matagordas y en el que actualmente hay 5 hembras territoriales con 7 cachorros y un total de 14 lince, habiéndose convertido en uno de los núcleos más importantes de Doñana-Aljarafe.

En ese período, la población de lince aumentó de 42 individuos en 2004 hasta 88 en 2011 (101%) y el número de territorios de hembras reproductoras se ha visto incrementado de 11 a 19. (73%).

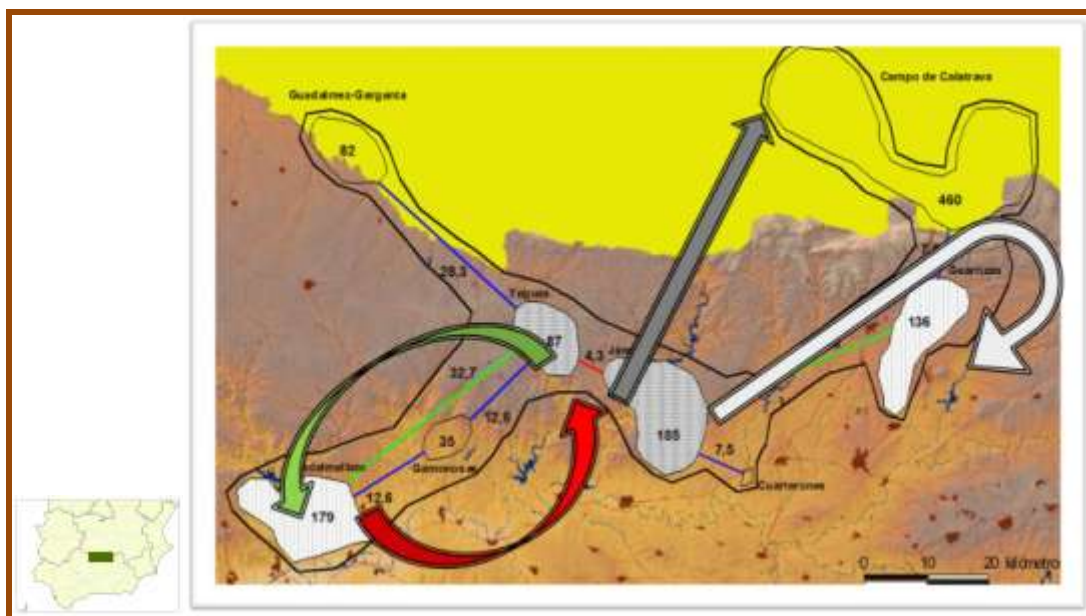
Poblaciones reintroducidas

Atendiendo a la *Guía para Reintroducciones* de la UICN se realizó un estudio de hábitat potencial y dentro de las áreas seleccionadas se procedió a hacer un muestreo de conejo en campo. Finalmente **se seleccionaron dos áreas, Guadalmellato y Guadalmez**. Es de destacar la calidad del hábitat, las altas densidades de conejo (> de 6 conejos/ha) y el fuerte apoyo social a la reintroducción (>90% de la población local, IESA).

En diciembre de 2009 se realizaron las primeras sueltas de lince en Guadalmellato, tres parejas. Fueron

sueltas blandas (dentro de cercados de aclimatación de 4 ha) de individuos traslocados de Andújar, al que posteriormente se sumó una hembra de Doñana.

En la siguiente temporada de cría 2010-2011 se realizaron nuevas liberaciones, en este caso siguiendo las recomendaciones del IV Seminario de Lince Ibérico. Mediante sueltas 'directas' o 'duras' se liberaron 5 lince procedentes del medio natural y capturados de Andújar-Cardena, que poco después comenzaban a reproducirse. Ese mismo año se liberan en suelta blanda 5 individuos en el núcleo del Guarrizas, entre ellos dos individuos procedentes de la cría en cautividad.



Metapoblación de Sierra Morena Oriental, en gris los núcleos con presencia actual de lince, en el centro los dos núcleos de la población original de Andújar-Cardena, al sureste el núcleo de reintroducción de Guadalmellato y al este el de Guarrizas. Las flechas indican los desplazamientos de lince detectados entre esos núcleos.

Estas experiencias están teniendo una mortalidad menor de lo esperado, si bien es cierto que ha transcurrido poco tiempo desde la suelta de los individuos y aún es necesario una evaluación más exhaustiva.

En la actualidad y tras las sueltas realizadas este año (ver noticias) estas

poblaciones cuentan con casi 40 individuos en total. En Guadalmellato se detectó cría por primera vez durante el primer año (2010) y en Guarrizas durante la presente temporada (2012). Por otro lado se ha constatado el **intercambio de individuos entre la población de Andújar-Cardena y Guadalmellato**, y un individuo senil radiomarcado llegó a Guarrizas.

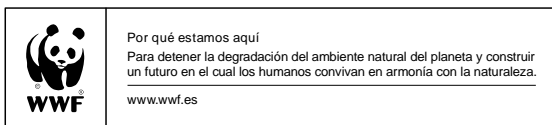
Esta publicación se edita en el marco del proyecto “Iberian lynx conservation project: looking into the future” que WWF España desarrolla con la financiación de WWF Holanda. Este proyecto, que supone un complemento y un apoyo estratégico a otras actuaciones desarrolladas por la organización para la conservación de la especie

Más Información:

Ramón Pérez de Ayala
Programa de Especies de WWF España
rapayala@wwf.es Tlf +34 91 354 0578

Carmen Arufe
Comunicación WWF España
carufe@wwf.es Tlf +34 91 354 0578

WWF España agradece la reproducción del contenido del presente Info Lince, siempre y cuando se cite expresamente la fuente.



© 1986. Logotipo del Panda de WWF y © WWF, Panda y Living Planet son Marcas Registradas de WWF World Wide Fund for Nature (Inicialmente World Wildlife Fund). WWF España, Gran Vía de San Francisco 8-D, 28005 Madrid, t: 91 354 05 78, e: info@wwf.es, www.wwf.es